



АДМИНИСТРАЦИЯ
ПЕРМСКОГО МУНИЦИПАЛЬНОГО ОКРУГА ПЕРМСКОГО КРАЯ

ПОСТАНОВЛЕНИЕ

12.04.2023

СЭД-2023-299-01-01-05.С-232

**О внесении изменений
в проект планировки и проект
межевания части территории
Двуреченского и Фроловского
сельских поселений Пермского
муниципального района
Пермского края с целью
размещения линейного
объекта – автомобильная дорога
«Пермь – Екатеринбург» –
Нефтяник, утвержденные
постановлением администрации
Пермского муниципального
района от 22 марта 2021 г.
№ СЭД-2021-299-01-01-05.С-130**

В соответствии с пунктом 2 статьи 7 Федерального закона от 14 марта 2022 г. № 58-ФЗ «О внесении изменений в отдельные законодательные акты Российской Федерации», пунктом 26 части 1 статьи 16, статьей 28 Федерального закона от 06 октября 2003 г. № 131-ФЗ «Об общих принципах организации местного самоуправления в Российской Федерации», частью 13 статьи 46 Градостроительного кодекса Российской Федерации, пунктом 29 части 1 статьи 5, пунктом 6 части 2 статьи 30 Устава Пермского муниципального округа Пермского края, протоколом общественных обсуждений по проекту внесения изменений в проект планировки и проект межевания части территории Двуреченского и Фроловского сельских поселений Пермского муниципального округа Пермского края с целью размещения линейного объекта – автомобильная дорога «Пермь – Екатеринбург» – Нефтяник, утвержденные постановлением администрации Пермского муниципального района от 22 марта 2021 г. № СЭД-2021-299-01-01-05.С-130, от 22 марта 2023 г., заключением о результатах общественных обсуждений по проекту внесения изменений в проект планировки и проект межевания части территории Двуреченского и Фроловского сельских поселений Пермского муниципального округа Пермского края с целью размещения линейного объекта – автомобильная дорога «Пермь –

Екатеринбург» – Нефтяник, утвержденные постановлением администрации Пермского муниципального района от 22 марта 2021 г. № СЭД-2021-299-01-01-05.С-130, от 22 марта 2023 г.

администрация Пермского муниципального округа Пермского края
ПОСТАНОВЛЯЕТ:

1. Внести в проект планировки и проект межевания части территории Двуреченского и Фроловского сельских поселений Пермского муниципального округа Пермского края с целью размещения линейного объекта – автомобильная дорога «Пермь – Екатеринбург» – Нефтяник, утвержденные постановлением администрации Пермского муниципального района от 22 марта 2021 г. № СЭД-2021-299-01-01-05.С-130 (в редакции постановления администрации Пермского муниципального округа Пермского края от 27 января 2023 г. № СЭД-2023-299-01-01-05.С-48), изменения согласно приложению к настоящему постановлению.

2. Настоящее постановление опубликовать в бюллетене муниципального образования «Пермский муниципальный округ» и разместить на официальном сайте Пермского муниципального округа в информационно-телекоммуникационной сети Интернет (www.permraion.ru).

3. Настоящее постановление вступает в силу со дня его официального опубликования.

Глава муниципального округа



В.Ю. Цветов

ИЗМЕНЕНИЯ

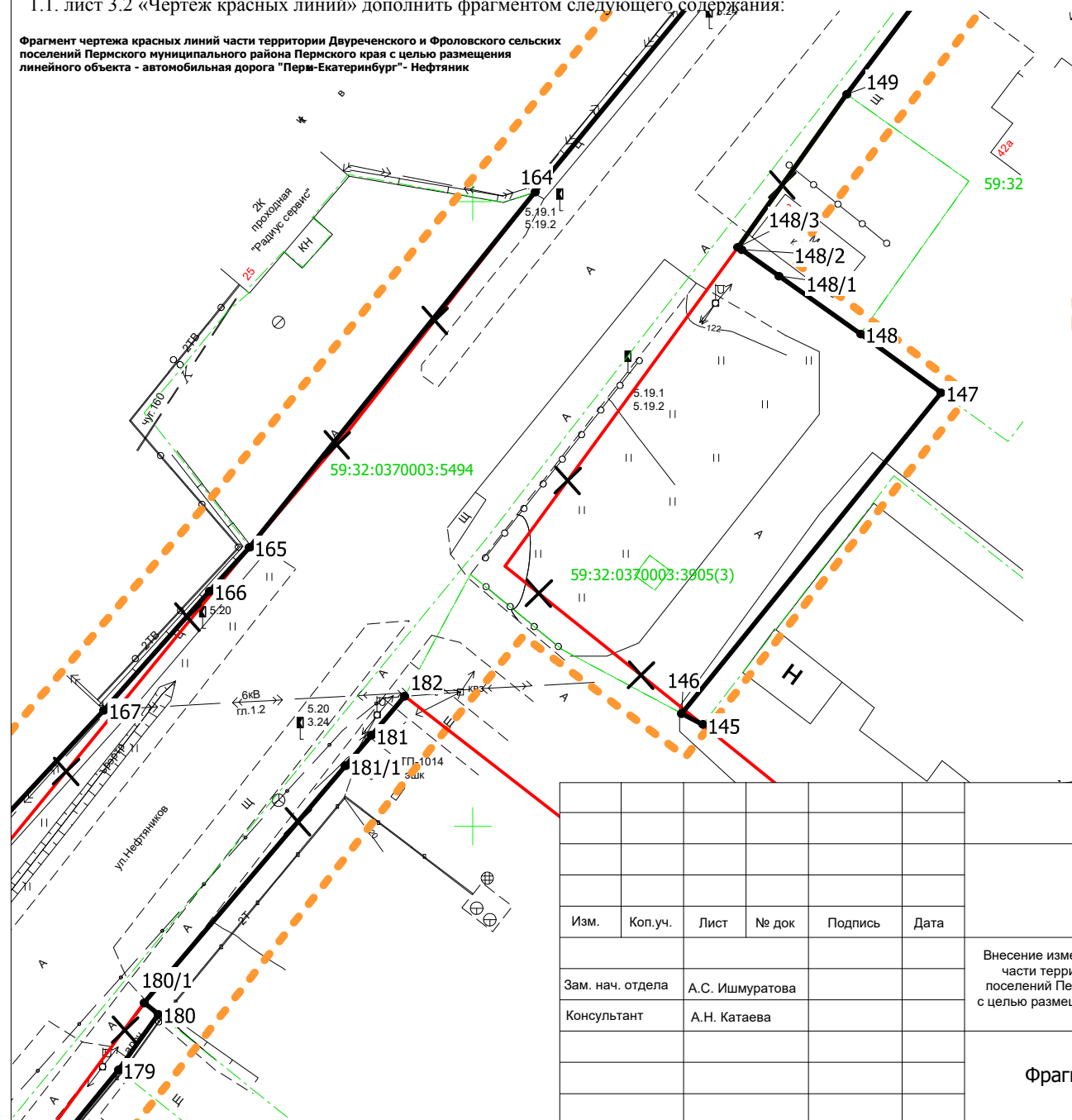
в проект планировки и проект межевания части территории Двуреченского и Фроловского сельских поселений Пермского муниципального округа Пермского края с целью размещения линейного объекта – автомобильная дорога «Пермь – Екатеринбург» – Нефтяник, утвержденные постановлением администрации Пермского муниципального района от 22 марта 2021 г. № СЭД-2021-299-01-01-05.С-130

В проекте планировки территории. Основная часть:

1.1. лист 3.2 «Чертеж красных линий» дополнить фрагментом следующего содержания:

Фрагмент чертежа красных линий части территории Двуреченского и Фроловского сельских поселений Пермского муниципального района Пермского края с целью размещения линейного объекта - автомобильная дорога "Пермь-Екатеринбург"- Нефтяник

Приложение
к постановлению администрации Пермского
муниципального округа
Пермского края
от 12.04.2023 № СЭД-2023-299-01-01-05.С-232



Условные обозначения границ:

- устанавливаемые красные линии
- 1 номера характерных точек устанавливаемых красных линий
- существующие красные линии
- отменяемые красные линии
- границы территории, в отношении которой осуществляется подготовка проекта планировки
- границы, кадастровый номер существующих земельных участков, учтенных в ЕГРН

Изм.	Коп.уч.	Лист	№ док	Подпись	Дата
Зам. нач. отдела	А.С. Ишмуратова				
Консультант	А.Н. Катаева				

Пермский муниципальный округ Пермского края			
Внесение изменений в проект планировки и проект межевания части территории Двуреченского и Фроловского сельских поселений Пермского муниципального района Пермского края с целью размещения линейного объекта - автомобильная дорога "Пермь-Екатеринбург"-Нефтяник	Лист	Листов	Масштаб
	1	1	1:500
Фрагмент чертежа красных линий		МКУ "Управление стратегического развития Пермского округа"	

1.2. в таблице приложения раздела 1 тома 1:

1.2.1. позиции:

№ точки	координаты	
	X	Y

изложить в следующей редакции:

№ точки	координаты	
	Y	X

1.2.2. позиции:

146	2235807,18	506714,12
147	2235799,81	506720,16
148	2235817,88	506743,47

изложить в следующей редакции:

146	506709,03	2235816,72
147	506734,71	2235837,48
148	506739,41	2235831,03

1.2.3. позиции:

180	2235774,86	506684,99
181	2235790,15	506705,30

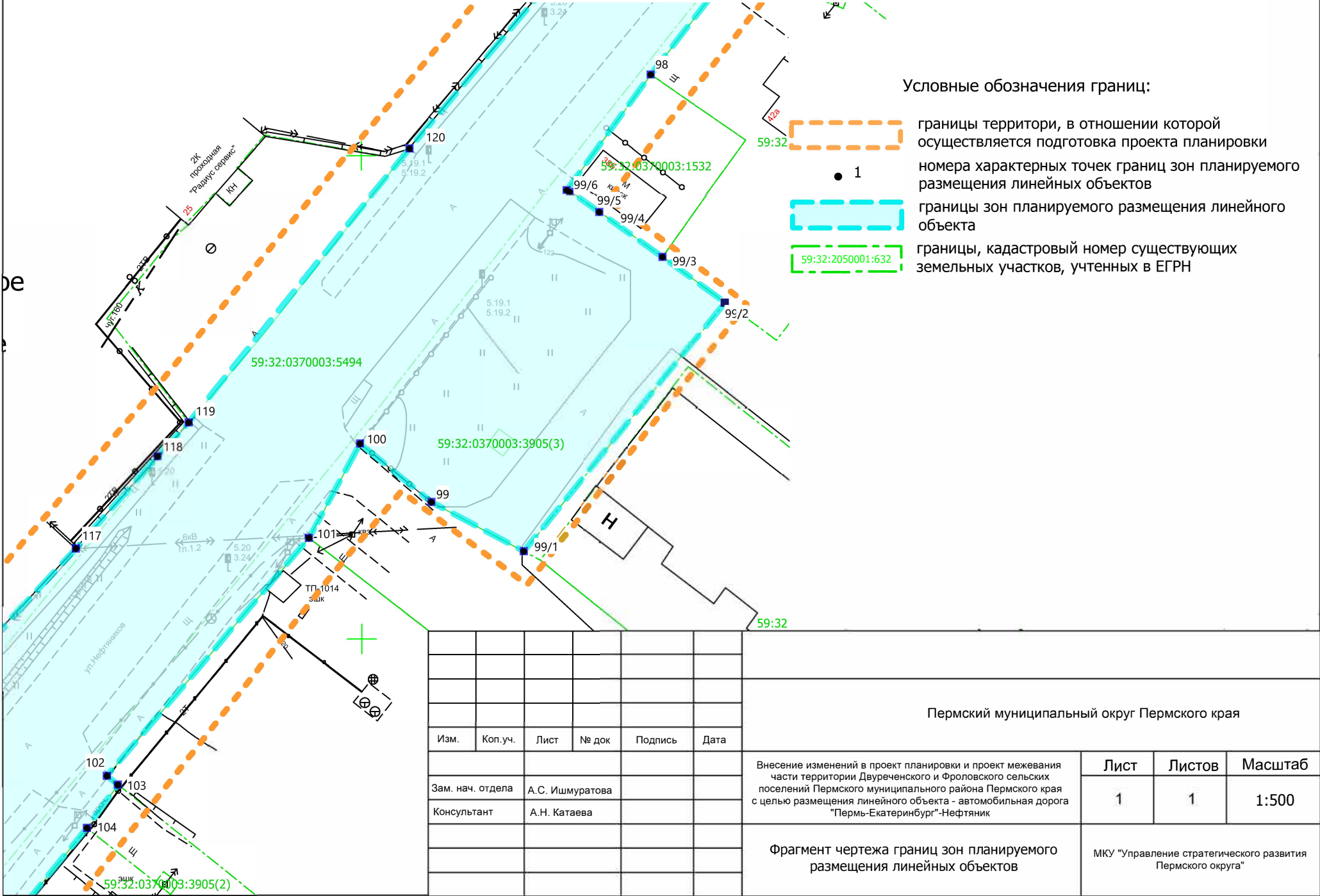
изложить в следующей редакции:

180	506684,98	2235774,83
181	506707,29	2235791,89

1.2.4. дополнить позициями следующего содержания:

148/1	506744,04	2235824,50
148/2	506746,16	2235821,51
148/3	506746,35	2235821,23
180/1	506685,89	2235773,69
181/1	506704,85	2235789,81

Фрагмент чертежа границ зон планируемого размещения линейного объекта - автомобильная дорога "Пермь-Екатеринбург"- Нефтяник территории Двуреченского и Фроловского сельских поселений Пермского муниципального района Пермского края



1.4. таблицу 2 части 1 раздела 2 тома 1:

12	Наличие существующих остановочных пунктов общественного пассажирского транспорта	1. ост. в с. Фролы в сторону г.Перми – ПК2+50 2. ост. «Фролы» в с. Фролы в сторону д.Вазелята – ПК4+10 3. ост. «Белые росы» в с. Фролы в сторону г.Перми ПК8+20 4. ост. «Белые росы» в с. Фролы в сторону д.Вазелята – ПК8+40 5. ост. в с. Фролы в сторону д.Вазелята – ПК13 6. ост. в с. Фролы в сторону г.Перми – ПК13+38
----	----------------------------------------------------------------------------------	--------------------------------------------------------------------------------------------------------------------------------------------------------------------------------------------------------------------------------------------------------------------------------------------------------------------------------------------

изложить в следующей редакции:

12	Наличие существующих остановочных пунктов общественного пассажирского транспорта	1. ост. в с. Фролы в сторону г.Перми – ПК2+50 2. ост. «Фролы» в с. Фролы в сторону д.Вазелята – ПК4+10 3. ост. «Белые росы» в с. Фролы в сторону г.Перми ПК8+20 4. ост. «Белые росы» в с. Фролы в сторону д.Вазелята – ПК8+40 5. ост. в с. Фролы в сторону д.Вазелята – ПК13 6. ост. в с. Фролы в сторону г.Перми – ПК13+38 7. ост. в п. Ферма в сторону п. Горный, близ проходных ООО «Радиус-Сервис» – ПК35+39 8. ост. в п. Ферма в сторону п. Фролы, напротив проходных ООО «Радиус-Сервис» – ПК35+39
----	----------------------------------------------------------------------------------	-------------------------------------------------------------------------------------------------------------------------------------------------------------------------------------------------------------------------------------------------------------------------------------------------------------------------------------------------------------------------------------------------------------------------------------------------------------------------------------------------------------------------------

1.5. в таблице 4 части 3 раздела 2 тома 1:

1.5.1. позицию:

99	506743,47	2235817,88
----	-----------	------------

изложить в следующей редакции:

99	506714,12	2235807,18
----	-----------	------------

1.5.2. позиции:

102	506705,30	2235790,15
103	506684,99	2235774,86

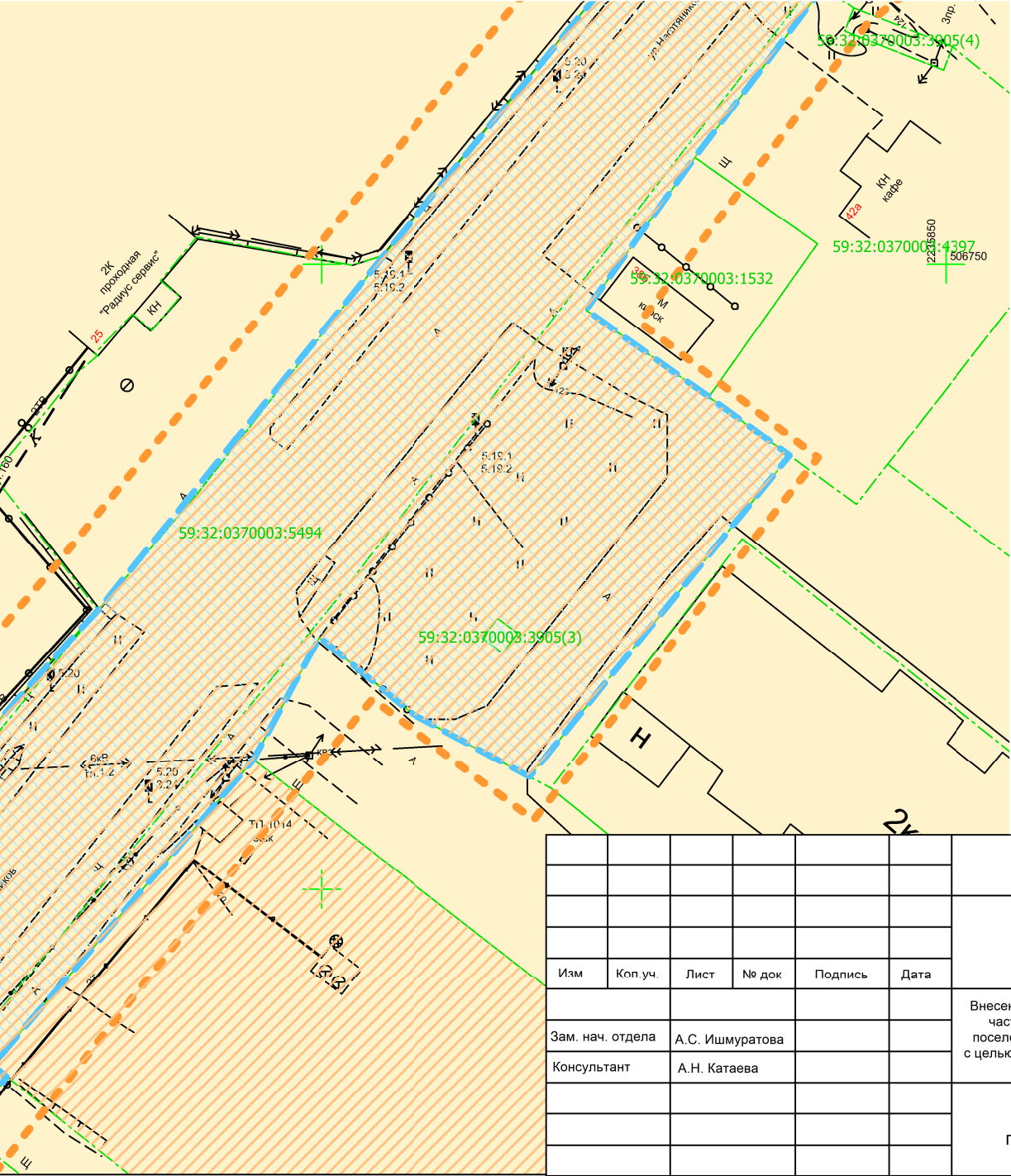
изложить в следующей редакции:

102	506685,89	2235773,69
103	506684,98	2235774,83

1.5.3. дополнить позициями следующего содержания:

99/1	506709,03	2235816,72
99/2	506734,71	2235837,48
99/3	506739,41	2235831,03
99/4	506744,04	2235824,50
99/5	506746,16	2235821,51
99/6	506746,35	2235821,23

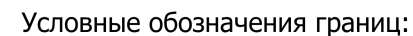
Фрагмент схемы использования территории в период подготовки проекта планировки территории





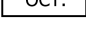
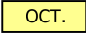




Условные обозначения границ:

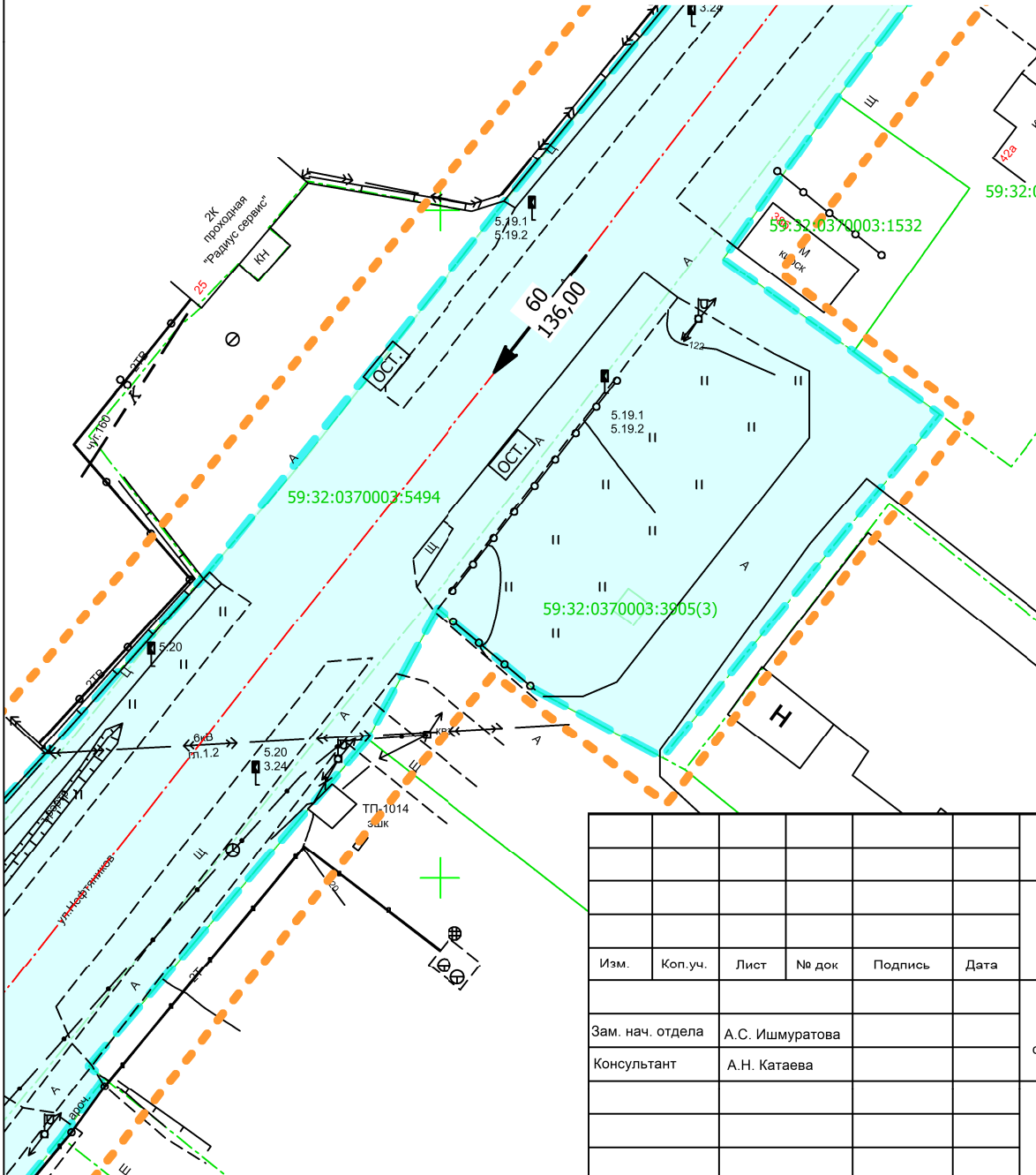
- границы территории, в отношении которой осуществляется подготовка проекта планировки
- границы зоны планируемого размещения линейного объекта
- границы, кадастровый номер существующих земельных участков, учтенных в ЕГРН
- земли населенных пунктов
- муниципальная собственность

						Пермский муниципальный округ Пермского края			
Изм	Коп. уч.	Лист	№ док	Подпись	Дата	Внесение изменений в проект планировки и проект межевания части территории Двуреченского и Фроловского сельских поселений Пермского муниципального района Пермского края с целью размещения линейного объекта - автомобильная дорога "Пермь-Екатеринбург"-Нефтяник	Лист	Листов	Масштаб
Зам. нач. отдела	А.С. Ишмуратова						1	1	1:500
Консультант	А.Н. Катаева								
Схема использования территории в период подготовки проекта планировки						МКУ "Управление стратегического развития Пермского округа"			

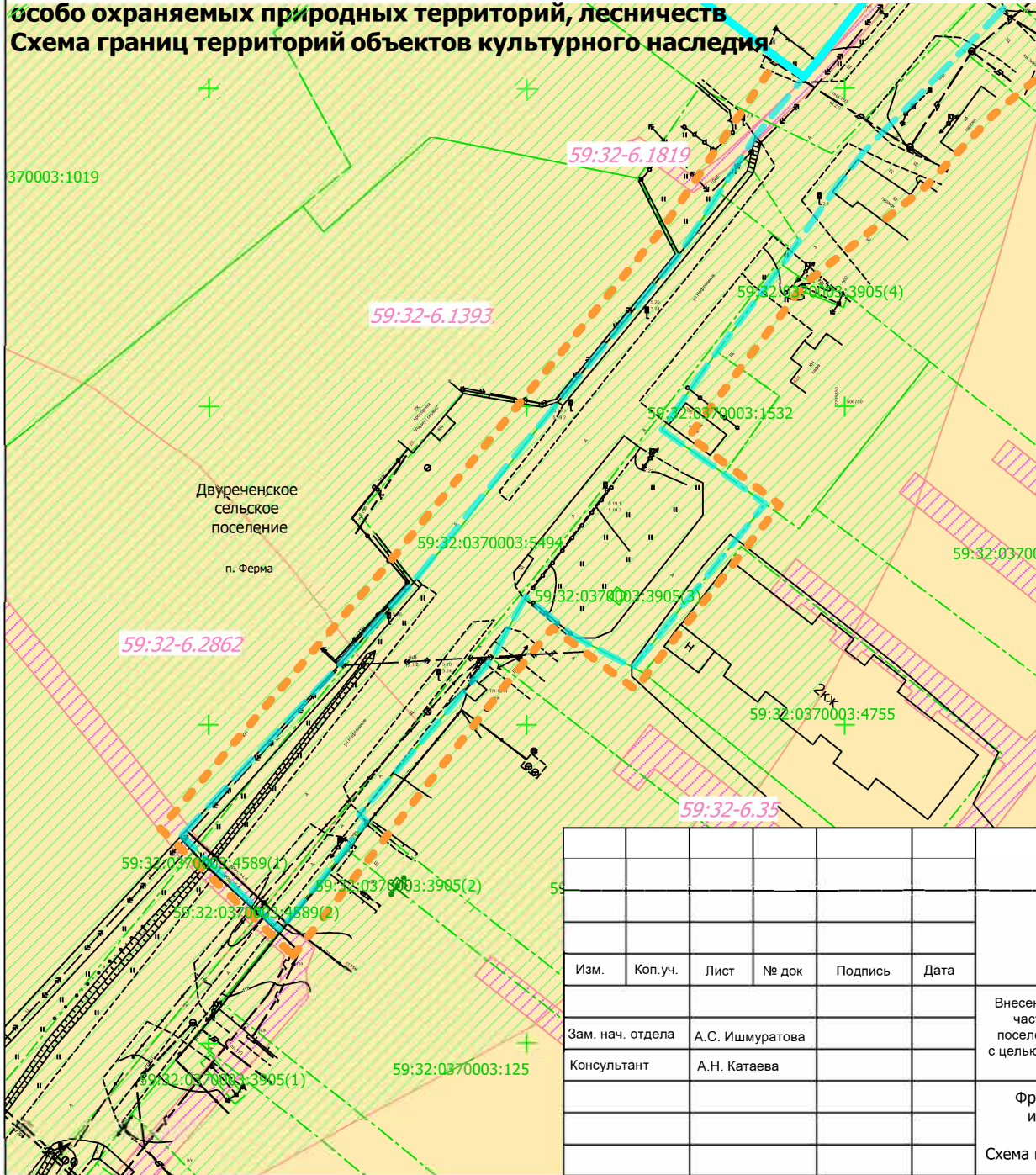






- | | |
|-------------------------------------------------------------------------------------|-----------------------------------------------------------------------------------------|
|  | границы территории, в отношении которой осуществляется подготовка проекта планировки |
|  | границы зон планируемого размещения линейного объекта |
|  | границы, кадастровый номер существующих земельных участков, учтенных в ЕГРН |
|  | основные пути пешеходного движения (существующие) |
|  | основные пути пешеходного движения (планируемые) |
|  | пешеходные переходы на одном уровне (существующие) |
|  | остановочные пункты наземного общественного пассажирского транспорта (существующие) |
|  | остановочные пункты наземного общественного пассажирского транспорта (реконструируемые) |
|  | направление движения наземного общественного пассажирского транспорта |
|  | |




						Пермский муниципальный округ Пермского края			
Изм	Коп. уч.	Лист	№ док	Подпись	Дата				
						Внесение изменений в проект планировки и проект межевания части территории Двуреченского и Фроловского сельских поселений Пермского муниципального района Пермского края с целью размещения линейного объекта - автомобильная дорога "Пермь-Екатеринбург"-Нефтяник	Лист	Листов	Масштаб
Зам. нач. отдела	А.С. Ишмуратова						1	1	1:500
Консультант	А.Н. Катаева								
						Фрагмент схемы организации улично-дорожной сети и движения транспорта	МКУ "Управление стратегического развития Пермского округа"		



Фрагмент схемы границ зон с особыми условиями использования территорий, особо охраняемых природных территорий, лесничеств
Схема границ территорий объектов культурного наследия

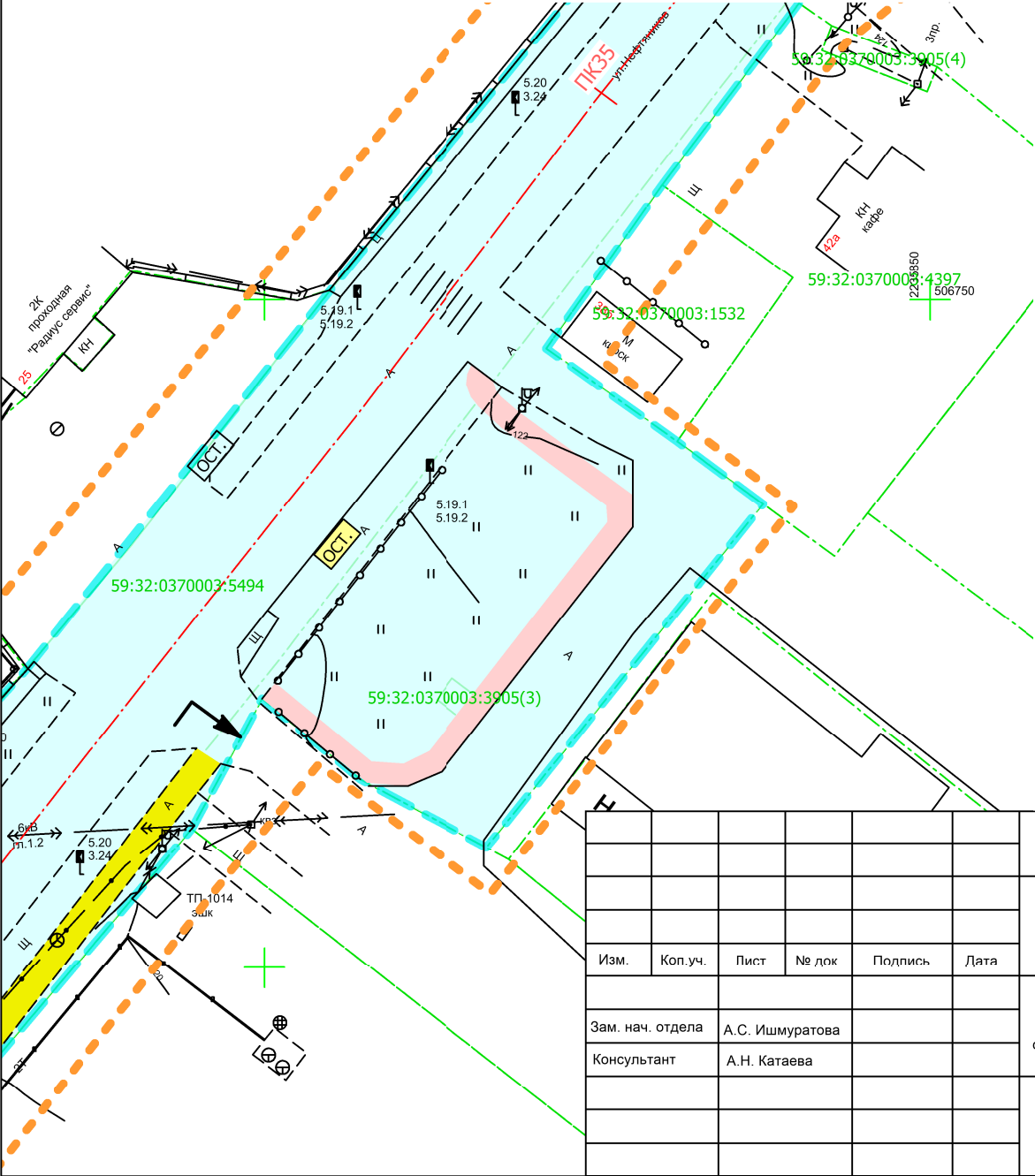


	границы территории, в отношении которой осуществляется подготовка проекта планировки
	границы зон планируемого размещения линейного объекта
	границы, кадастровый номер существующих земельных участков, учтенных в ЕГРН
	границы населенных пунктов

	приаэродромная территория аэродрома аэропорта Большое Савино
	охранная зона инженерных коммуникаций
	санитарно-защитная зона предприятий, сооружений и иных объектов
59:32-6.1319	реестровы номер зоны с особыми условиями использования территории, территорий объектов культурного наследия

Изм.	Коп.уч.	Лист	№ док	Подпись	Дата				
Зам. нач. отдела	А.С. Ишмуратова					Внесение изменений в проект планировки и проект межевания части территории Двуреченского и Фроловского сельских поселений Пермского муниципального района Пермского края с целью размещения линейного объекта - автомобильная дорога "Пермь-Екатеринбург"-Нефтяник	Лист	Листов	Масштаб
Консультант	А.Н. Катаева						1	1	1:1000
						Фрагмент схемы границ зон с особыми условиями использования территорий, особо охраняемых природных территорий, лесничеств Схема границ территорий объектов культурного наследия	МКУ "Управление стратегического развития Пермского округа"		

Фрагмент схемы конструктивных и планировочных решений части территории Двуреченского и Фроловского сельских поселений Пермского муниципального района Пермского края с целью размещения линейного объекта - автомобильная дорога "Пермь-Екатеринбург"- Нефтяник



Условные обозначения границ:

- границы территории, в отношении которой осуществляется подготовка проекта планировки
- границы зон планируемого размещения линейного объекта
- границы, кадастровый номер существующих земельных участков, учтенных в ЕГРН

конструктивные и планировочные решения

- откосы
- дорожная одежда
- обочина
- ось автомобильной дороги и пикет
- тротуар
- тротуар планируемый
- канавы
- остановочные пункты наземного общественного пассажирского транспорта (существующие)
- остановочные пункты наземного общественного пассажирского транспорта (реконструируемые)
- пешеходные переходы (существующие)
- съезды с автомобильной дороги

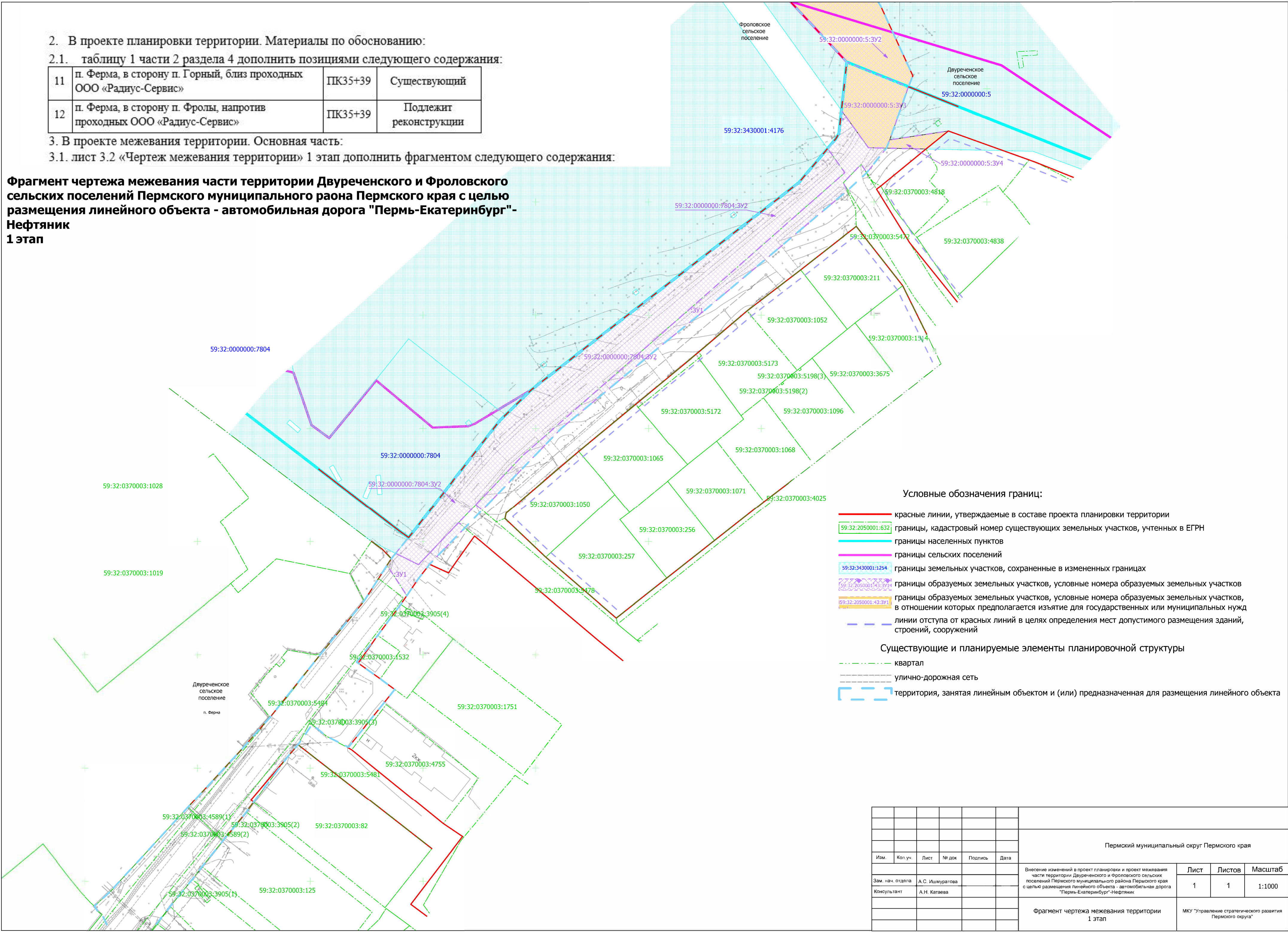
						Пермский муниципальный округ Пермского края			
Изм.	Коп.уч.	Лист	№ док	Подпись	Дата	Внесение изменений в проект планировки и проект межевания части территории Двуреченского и Фроловского сельских поселений Пермского муниципального района Пермского края с целью размещения линейного объекта - автомобильная дорога "Пермь-Екатеринбург"-Нефтяник	Лист	Листов	Масштаб
Зам. нач. отдела	А.С. Ишмуратова						1	1	1:500
Консультант	А.Н. Катаева								
						Фрагмент схемы конструктивных и планировочных решений		МКУ "Управление стратегического развития Пермского округа"	

2. В проекте планировки территории. Материалы по обоснованию:
2.1. таблицу 1 части 2 раздела 4 дополнить позициями следующего содержания:

11	п. Ферма, в сторону п. Горный, близ проходных ООО «Радиус-Сервис»	ПК35+39	Существующий
12	п. Ферма, в сторону п. Фролы, напротив проходных ООО «Радиус-Сервис»	ПК35+39	Подлежит реконструкции

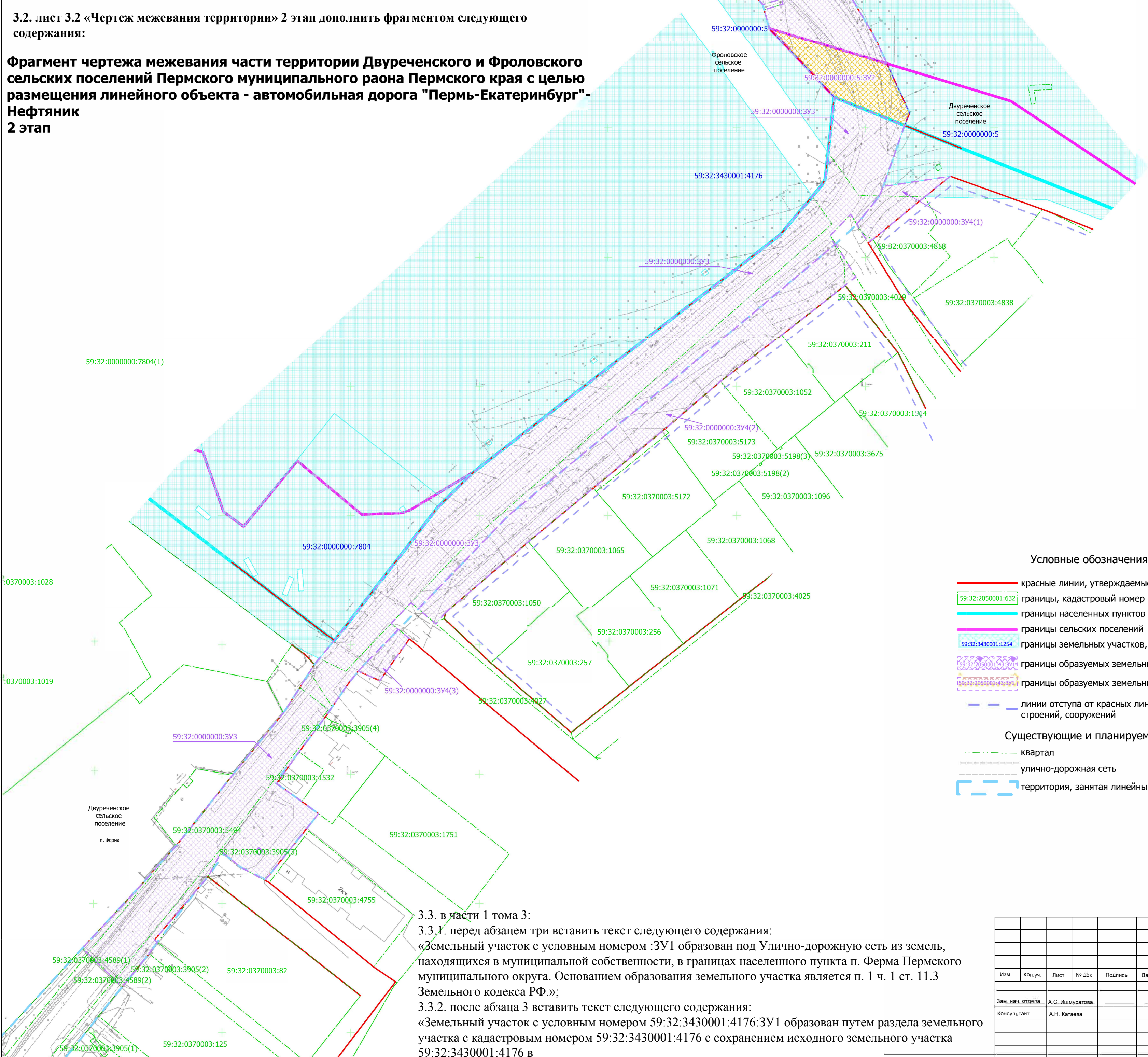
3. В проекте межевания территории. Основная часть:
3.1. лист 3.2 «Чертеж межевания территории» 1 этап дополнить фрагментом следующего содержания:

Фрагмент чертежа межевания части территории Двуреченского и Фроловского сельских поселений Пермского муниципального района Пермского края с целью размещения линейного объекта - автомобильная дорога "Пермь-Екатеринбург"- Нефтяник
1 этап



3.2. лист 3.2 «Чертеж межевания территории» 2 этап дополнить фрагментом следующего содержания:

Фрагмент чертежа межевания части территории Двуреченского и Фроловского сельских поселений Пермского муниципального района Пермского края с целью размещения линейного объекта - автомобильная дорога "Пермь-Екатеринбург"- Нефтяник 2 этап



Условные обозначения границ:

- красные линии, утверждаемые в составе проекта планировки территории
- 59:32:2050001:632 границы, кадастровый номер существующих земельных участков, учтенных в ЕГРН
- границы населенных пунктов
- границы сельских поселений
- 59:32:3430001:1254 границы земельных участков, сохраненные в измененных границах
- 59:32:2050001:43:3У1 границы образуемых земельных участков, условные номера образуемых земельных участков (2 этап)
- 59:32:2050001:43:3У1 границы образуемых земельных участков, условные номера образуемых земельных участков (1 этап)
- линии отступа от красных линий в целях определения мест допустимого размещения зданий, строений, сооружений

Существующие и планируемые элементы планировочной структуры

- квартал
- улично-дорожная сеть
- территория, занятая линейным объектом и (или) предназначенная для размещения линейного объекта

3.3. в части 1 тома 3:

3.3.1. перед абзацем три вставить текст следующего содержания:

«Земельный участок с условным номером :ЗУ1 образован под Улично-дорожную сеть из земель, находящихся в муниципальной собственности, в границах населенного пункта п. Ферма Пермского муниципального округа. Основанием образования земельного участка является п. 1 ч. 1 ст. 11.3 Земельного кодекса РФ.»;

3.3.2. после абзаца 3 вставить текст следующего содержания:

«Земельный участок с условным номером 59:32:3430001:4176:ЗУ1 образован путем раздела земельного участка с кадастровым номером 59:32:3430001:4176 с сохранением исходного земельного участка 59:32:3430001:4176 в

Изм.	Коп.уч.	Лист	№ док	Подпись	Дата	Пермский муниципальный округ Пермского края			
Зам.нач.отдела	А.С.Ишмуратова					Внесение изменений в проект планировки и проект межевания части территории Двуреченского и Фроловского сельских поселений Пермского муниципального района Пермского края с целью размещения линейного объекта - автомобильная дорога "Пермь-Екатеринбург"-Нефтяник	Лист	Листов	Масштаб
Консультант	А.Н.Катаева						1	1	1:1000
						Фрагмент чертежа межевания территории 2 этап	МКУ "Управление стратегического развития Пермского округа"		

измененных границах. Основанием раздела земельного участка с кадастровым номером 59:32:3430001:4176 является п. 1 ч. 6 ст. 11.4 ЗК РФ в связи с тем, что земельный участок находится в государственной собственности. В отношении земельного участка с условным номером 59:32:3430001:4176:ЗУ1 предусмотрена безвозмездная передача из государственной собственности в муниципальную собственность, согласно ч. 1 ст. 39.30 ЗК РФ.»;

3.3.3. сведения об образовании земельного участка с условным номером 59:32:0370003:4029:ЗУ1 исключить;

3.3.4. сведения об образовании земельного участка с условным номером 59:32:0370003:4759:ЗУ1 исключить;

3.3.5. сведения об образовании земельного участка с условным номером 59:32:0370003:4027:ЗУ1 исключить;

3.3.6. сведения об образовании земельного участка с условным номером 59:32:0370003:82:ЗУ1 исключить;

3.3.7. абзац пятнадцать дополнить текстом следующего содержания:

«В отношении земельных участков с условными номерами 59:32:0000000:7804:ЗУ1, 59:32:0000000:7804:ЗУ2 предусмотрена безвозмездная передача из государственной собственности в муниципальную собственность, согласно ч. 1 ст. 39.30 ЗК РФ.»;

3.3.8. абзац:

«Земельный участок с условным номером 59:32:0000000:ЗУ2(2) образован для размещения линейного объекта – автомобильная дорога «Пермь – Екатеринбург» - Нефтяник путем перераспределения земельных участков 59:32:0000000:7804:ЗУ1, 59:32:0000000:5:ЗУ1, 59:32:2190001:76:ЗУ1, образованных в результате 1 этапа межевания, и земель находящихся в государственной или муниципальной собственности.»

изложить в следующей редакции:

«Земельный участок с условным номером 59:32:0000000:ЗУ2(2) образован для размещения линейного объекта – автомобильная дорога «Пермь – Екатеринбург» - Нефтяник путем перераспределения земельных участков 59:32:0000000:7804:ЗУ1, 59:32:0000000:5:ЗУ1, 59:32:2190001:76:ЗУ1, 59:32:3430001:4176:ЗУ1, образованных в результате 1 этапа межевания, и земель, находящихся в муниципальной собственности.»;

3.3.9. абзац:

«Земельный участок с условным номером 59:32:0000000:ЗУ3 образован для размещения линейного объекта – автомобильная дорога «Пермь – Екатеринбург» - Нефтяник путем перераспределения земельных участков 59:32:0000000:5:ЗУ3, 59:32:0000000:7804:ЗУ2, 59:32:0370003:82:ЗУ1, 59:32:0370003:4029:ЗУ1, 59:32:0370003:4759:ЗУ1,

59:32:0370003:4027:ЗУ1, образованных в результате 1 этапа межевания, и земель находящихся в государственной или муниципальной собственности.»

изложить в следующей редакции:

«Земельный участок с условным номером 59:32:0000000:ЗУ3 образован для размещения линейного объекта – автомобильная дорога «Пермь – Екатеринбург» - Нефтяник путем перераспределения земельных участков 59:32:0000000:5:ЗУ3, 59:32:0000000:7804:ЗУ2, :ЗУ1, образованных в результате 1 этапа межевания, земельного участка с кадастровым номером 59:32:0370003:5494, и земель, находящихся в муниципальной собственности.»;

3.3.10. в таблице 1 позиции 1 этапа:

18	59:32:0000000:7804	Российская Федерация	-	Пермский край, Пермский район	406361	59:32:0000000:7804:ЗУ1	6799	раздел с сохранением в измененных границах земельного участка с кадастровым номером 59:32:0000000:7804
						59:32:0000000:7804:ЗУ1(1)	85	
						59:32:0000000:7804:ЗУ1(2)	6714	
19	59:32:0000000:7804	Российская Федерация	-	Пермский край, Пермский район	406361	59:32:0000000:7804:ЗУ2	3819	раздел с сохранением в измененных границах земельного участка с кадастровым номером 59:32:0000000:7804

изложить в следующей редакции:

18	59:32:0000000:7804	Российская Федерация	-	Пермский край, Пермский округ	42545	59:32:0000000:7804:ЗУ1	6714	раздел с сохранением в измененных границах земельного участка с кадастровым номером 59:32:0000000:7804
19	59:32:0000000:7804	Российская Федерация	-	Пермский край, Пермский округ	42545	59:32:0000000:7804:ЗУ2	3819	раздел с сохранением в измененных границах

								земельного участка с кадастровым номером 59:32:0000000:7804
-	59:32:0000000:7804	Российская Федерация	-	Пермский край, Пермский округ	42545	59:32:0000000:7804	32014	раздел с сохранением в измененных границах земельного участка с кадастровым номером 59:32:0000000:7804

3.3.11. в таблице 1 позиции 1 этапа:

25	59:32:0370003:82	Муниципальное образование Двуреченское сельское поселение (долевая собственность)	-	край Пермский, р-н Пермский, с/п Двуреченское, п.Ферма, ул.Нефтяников, дом 38	2472	59:32:0370003:82:3У1	18	раздел с сохранением в измененных границах земельного участка с кадастровым номером 59:32:0370003:82
26	59:32:0370003:4029	МО Пермский район	-	Пермский край, Пермский район, Двуреченское с/п, п.Ферма, ул.Солнечная	5083	59:32:0370003:4029:3У1	46	раздел с сохранением в измененных границах земельного участка с кадастровым номером 59:32:0370003:4029
27	59:32:0370003:4027				3181	59:32:0370003:4027:3У1	40	раздел с сохранением в измененных границах земельного участка с кадастровым номером 59:32:0370003:4027
28	59:32:0370003:4759	МО Пермский район	-	Пермский край, Пермский район, Двуреченское с/п, п. Ферма, ул.	9127	59:32:0370003:4759:3У1	1849	раздел с сохранением в измененных границах

				Нефтяников				земельного участка с кадастровым номером 59:32:0370003:4759
--	--	--	--	------------	--	--	--	----------------------------------------------------------------------

исключить;

3.3.12. таблицу 1 дополнить позициями 1 этапа следующего содержания:

29	59:32:0370003	МО Пермский округ	-	Пермский край, Пермский округ, п. Ферма, ул. Нефтяников	-	:3У1	1509	образование земельного участка из земель муниципальной собственности
30	59:32:3430001:4176	Российская Федерация	-	Пермский край, Пермский округ	363816	59:32:3430001:4176:3У1	85	раздел с сохранением в измененных границах земельного участка с кадастровым номером 59:32:3430001:4176
-	59:32:3430001:4176	Российская Федерация	-	Пермский край, Пермский округ	363816	59:32:3430001:4176	363730	раздел с сохранением в измененных границах земельного участка с кадастровым номером 59:32:3430001:4176

3.3.13. в таблице 1 позиции 2 этапа:

2	59:32:3430001:730:3У1 59:32:0000000:7806:3У2 59:32:3430001:551:3У1 59:32:3430001 59:32:0000000:7804:3У1 59:32:0000000:5:3У1 59:32:2190001:76:3У1	МО Пермский район	-	Пермский край, Пермский район	-	59:32:0000000:3У2	37575	перераспределение земельных участков и земель муниципальной собственности
						59:32:0000000:3У2(1)	10132	
						59:32:0000000:3У2(2)	27443	
3	59:32:0000000:5:3У3 59:32:0000000:7804:3У2 59:32:3430001 59:32:0370003 59:32:0370003:82:3У1	МО Пермский район	-	Пермский край, Пермский район	-	59:32:0000000:3У3	8405	перераспределение земельных участков

	59:32:0370003:4029:3У1 59:32:0370003:4027:3У1 59:32:0370003:4759:3У1							
--	----------------------------------------------------------------------------	--	--	--	--	--	--	--

изложить в следующей редакции:

2	59:32:3430001:730:3У1 59:32:0000000:7806:3У2 59:32:3430001:551:3У1 59:32:3430001 59:32:0000000:7804:3У1 59:32:0000000:5:3У1 59:32:2190001:76:3У1 59:32:3430001:4176:3У1	МО Пермский округ	-	Пермский край, Пермский округ	-	59:32:0000000:3У2	37587	перераспределение земельных участков
						59:32:0000000:3У2(1)	10132	
						59:32:0000000:3У2(2)	27455	
3	59:32:0000000:5:3У3 59:32:0000000:7804:3У2 59:32:0370003 :3У1 59:32:0370003:5494	МО Пермский округ	-	Пермский край, Пермский округ	-	59:32:0000000:3У3	8998	перераспределение земельных участков и земель муниципальной собственности

3.3.14. в таблице 3 части 2 тома 3:

3.3.14.1. позиции:

2	59:32:0000000:3У2	37575
3	59:32:0000000:3У3	8405

изложить в следующей редакции:

2	59:32:0000000:3У2	37587
3	59:32:0000000:3У3	8996

3.3.14.2. позицию:

Итого		88098
--------------	--	--------------

изложить в следующей редакции:

Итого		88700
--------------	--	--------------

3.3.15. в таблице 4 части 2 тома 3:

3.3.15.1. позицию:

6	59:32:0370003:82:3У1	18
---	----------------------	----

исключить;

3.3.15.2. позицию:

Итого		11866
--------------	--	--------------

изложить в следующей редакции:

Итого	11848
--------------	--------------

3.3.16. в таблице 4 части 3 тома 3:

3.3.16.1. позиции:

59:32:0000000:ЗУ2	37575	Автомобильный транспорт, код 7.2
59:32:0000000:ЗУ3	8405	Улично-дорожная сеть код 12.0.1

изложить в следующей редакции:

59:32:0000000:ЗУ2	37587	Автомобильный транспорт, код 7.2
59:32:0000000:ЗУ3	8996	Улично-дорожная сеть код 12.0.1

3.3.16.2. позицию:

Итого	88098
--------------	--------------

изложить в следующей редакции:

Итого	88700
--------------	--------------

3.3.17. Том 3 дополнить частью 5 следующего содержания:

«Перечень координат характерных точек образуемых и изменяемых земельных участков»

:ЗУ1

Система координат МСК 59

Обозначение характерных точек	Координаты, м	
	Х	У
1	506806.00	2235868.54
2	506789.89	2235852.89
3	506788.81	2235852.07
4	506783.71	2235848.08
5	506776.09	2235842.83
6	506789.49	2235834.05
7	506792.43	2235835.94

8	506794.74	2235837.84
9	506789.75	2235847.98
10	506808.33	2235865.77
1	506806.00	2235868.54
1	506973.74	2236055.45
2	506962.87	2236046.74
3	506966.60	2236044.24
4	506958.44	2236036.38
5	506954.89	2236038.06
6	506901.41	2235974.00
7	506885.74	2235954.58
8	506850.14	2235911.41
9	506813.95	2235876.26
10	506816.33	2235873.43
11	506837.97	2235894.16
12	506962.90	2236037.04
13	506973.54	2236029.38
14	506977.92	2236033.08
15	506980.17	2236034.38
16	506990.48	2236035.52
17	506973.91	2236047.47
1	506973.74	2236055.45
1	506986.58	2236036.39
2	506986.41	2236036.14
3	506986.66	2236035.97
4	506986.83	2236036.22
1	506986.58	2236036.39

59:32:0000000:7804:3У1

Система координат МСК 59

	Координаты, м
--	---------------

Обозначение характерных точек	X	Y
1	507422.95	2235604.37
2	507357.24	2235716.08
3	507350.67	2235723.55
4	507288.96	2235792.18
5	507260.61	2235822.75
6	507158.15	2235896.50
7	507175.74	2235877.37
8	507177.22	2235878.73
9	507178.58	2235877.26
10	507177.10	2235875.90
11	507218.13	2235831.36
12	507219.59	2235832.71
13	507220.95	2235831.24
14	507219.48	2235829.89
15	507261.26	2235784.43
16	507262.74	2235785.79
17	507264.09	2235784.30
18	507262.61	2235782.95
19	507303.12	2235738.42
20	507304.59	2235739.77
21	507305.95	2235738.29
22	507304.47	2235736.95
23	507343.97	2235693.79
24	507345.45	2235695.14
25	507346.80	2235693.66
26	507345.32	2235692.32
27	507384.94	2235648.82
28	507386.42	2235650.17

29	507387.77	2235648.68
30	507386.28	2235647.34
1	507422.95	2235604.37

59:32:0000000:7804:3У2

Система координат МСК 59

Обозначение характерных точек	Координаты, м	
	Х	У
1	506794.74	2235837.84
2	506801.77	2235843.63
3	506804.25	2235845.67
4	506853.37	2235883.92
5	506867.14	2235898.09
6	506879.68	2235914.37
7	506958.60	2236016.75
8	506973.54	2236029.38
9	506962.90	2236037.04
10	506837.97	2235894.16
11	506789.75	2235847.98
1	506794.74	2235837.84

59:32:3430001:4176:3У1

Система координат МСК 59

Обозначение характерных точек	Координаты, м	
	Х	У
1	507479.73	2235456.88
2	507463.63	2235493.57
3	507454.79	2235524.24
1	507479.73	2235456.88

59:32:0000000:5:3У3

Система координат МСК 59

Обозначение характерных точек	Координаты, м	
	X	Y
1	507011.80	2236037.87
2	506990.48	2236035.52
3	506973.91	2236047.47
4	506973.74	2236055.45
5	506977.39	2236056.90
6	507000.93	2236065.22
1	507011.80	2236037.87

59:32:0000000:3У3

Система координат МСК 59

Обозначение характерных точек	Координаты, м	
	X	Y
1	507000.93	2236065.22
2	506977.39	2236056.90
3	506973.74	2236055.45
4	506962.87	2236046.74
5	506966.60	2236044.24
6	506958.44	2236036.38
7	506954.89	2236038.06
8	506901.41	2235974.00
9	506885.74	2235954.58
10	506850.14	2235911.41
11	506813.95	2235876.26
12	506816.33	2235873.43
13	506808.33	2235865.77

14	506806.00	2235868.54
15	506789.89	2235852.89
16	506788.81	2235852.07
17	506783.71	2235848.08
18	506776.09	2235842.83
19	506774.66	2235841.85
20	506772.24	2235840.18
21	506758.59	2235829.91
22	506746.35	2235821.23
23	506746.16	2235821.51
24	506744.04	2235824.50
25	506739.41	2235831.03
26	506734.71	2235837.48
27	506709.03	2235816.72
28	506714.12	2235807.18
29	506720.16	2235799.81
30	506710.42	2235794.55
31	506707.29	2235791.89
32	506704.85	2235789.81
33	506685.89	2235773.69
34	506684.98	2235774.83
35	506680.51	2235771.63
36	506667.84	2235761.27
37	506670.66	2235758.24
38	506671.35	2235757.51
39	506678.37	2235750.14
40	506679.07	2235749.42
41	506682.67	2235745.77
42	506709.31	2235770.48
43	506718.83	2235778.92
44	506722.34	2235782.14

45	506750.75	2235804.97
46	506773.72	2235823.86
47	506783.60	2235830.27
48	506789.49	2235834.05
49	506792.43	2235835.94
50	506794.74	2235837.84
51	506801.77	2235843.63
52	506804.25	2235845.67
53	506853.37	2235883.92
54	506867.14	2235898.09
55	506879.68	2235914.37
56	506958.60	2236016.75
57	506973.54	2236029.38
58	506977.92	2236033.08
59	506980.17	2236034.38
60	506990.48	2236035.52
61	507011.80	2236037.87
1	507000.93	2236065.22
1	506986.58	2236036.39
2	506986.41	2236036.14
3	506986.66	2236035.97
4	506986.83	2236036.22
1	506986.58	2236036.39
1	506720.48	2235815.76
2	506718.89	2235814.55
3	506720.09	2235812.95
4	506721.68	2235814.16
1	506720.48	2235815.76

59:32:0000000:7804 (в измененных границах,
площадь 32014 кв.м.)

Система координат МСК 59

Обозначение характерных точек	Координаты, м	
	X	Y
1	507260.61	2235822.75
2	507288.96	2235792.18
3	507350.67	2235723.55
4	507357.24	2235716.08
5	507319.39	2235780.44
1	507260.61	2235822.75
1	506867.14	2235898.09
2	506853.37	2235883.92
3	506804.25	2235845.67
4	506801.77	2235843.63
5	506794.74	2235837.84
6	506800.01	2235827.15
7	506829.97	2235787.49
8	506867.72	2235737.51
9	506877.97	2235723.95
10	506890.99	2235715.59
11	506892.72	2235699.73
12	506893.87	2235686.64
13	506895.77	2235664.11
14	506896.98	2235651.75
15	506898.05	2235637.84
16	506897.31	2235627.62
17	506899.63	2235618.45

18	506902.22	2235598.77
19	506901.65	2235577.39
20	506894.50	2235577.19
21	506863.54	2235576.30
22	506918.88	2235487.72
23	506922.54	2235489.28
24	506936.00	2235496.96
25	506924.53	2235551.05
26	506905.90	2235569.06
27	506901.24	2235620.35
28	506994.28	2235632.07
29	507029.92	2235718.74
30	506967.52	2235776.96
31	506874.62	2235792.61
32	506851.50	2235800.57
33	506845.79	2235808.42
34	506889.58	2235843.66
35	506858.36	2235883.43
1	506867.14	2235898.09
1	506852.23	2235871.59
2	506851.01	2235870.01
3	506852.59	2235868.79
4	506853.82	2235870.36
1	506852.23	2235871.59
1	506880.24	2235757.13
2	506872.44	2235755.39
3	506872.87	2235753.44
4	506880.68	2235755.18
1	506880.24	2235757.13
1	506820.97	2235831.85
2	506820.81	2235829.86

3	506829.26	2235829.16
4	506829.42	2235831.15
1	506820.97	2235831.85
1	506849.64	2235795.80
2	506848.12	2235794.51
3	506852.27	2235789.63
4	506853.79	2235790.92
1	506849.64	2235795.80
1	506825.79	2235827.97
2	506818.96	2235825.20
3	506819.71	2235823.34
4	506826.54	2235826.12
1	506825.79	2235827.97
1	506827.29	2235813.98
2	506826.29	2235812.25
3	506832.87	2235808.45
4	506833.87	2235810.18
1	506827.29	2235813.98
1	507135.09	2235913.10
2	507275.35	2235757.62
3	507343.02	2235676.44
4	507351.84	2235675.36
5	507428.82	2235594.38
6	507422.95	2235604.37
7	507386.28	2235647.34
8	507384.94	2235648.82
9	507345.32	2235692.32
10	507343.97	2235693.79
11	507304.47	2235736.95
12	507303.12	2235738.42
13	507262.61	2235782.95

14	507261.26	2235784.43
15	507219.48	2235829.89
16	507218.13	2235831.36
17	507177.10	2235875.90
18	507175.74	2235877.37
19	507158.15	2235896.50
1	507135.09	2235913.10

59:32:3430001:4176 (в измененных границах,
площадь 363730 кв.м.)

Система координат МСК 59

Обозначение характерных точек	Координаты, м	
	X	Y
1	507479.73	2235456.88
2	507463.63	2235493.57
3	507454.79	2235524.24
4	507428.82	2235594.38
5	507351.84	2235675.36
6	507350.60	2235666.46
7	507341.80	2235667.70
8	507343.02	2235676.44
9	507275.35	2235757.62
10	507135.09	2235913.10
11	506973.55	2236029.39
12	506958.60	2236016.75
13	506879.68	2235914.37
14	506867.14	2235898.09
15	506858.36	2235883.43
16	506889.58	2235843.66
17	506845.79	2235808.42

18	506851.50	2235800.57
19	506874.62	2235792.61
20	506967.52	2235776.96
21	507029.92	2235718.74
22	506994.28	2235632.07
23	506901.24	2235620.35
24	506905.90	2235569.06
25	506924.53	2235551.05
26	506936.00	2235496.96
27	506922.54	2235489.28
28	506933.17	2235411.54
29	506934.09	2235392.22
30	506938.30	2235225.01
31	506939.04	2235195.82
32	506939.47	2235188.74
33	507351.18	2235172.44
34	507357.45	2235172.19
35	507586.81	2235163.11
36	507579.55	2235187.31
1	507479.73	2235456.88
1	506945.61	2235987.83
2	506944.03	2235989.07
3	506942.80	2235987.49
4	506944.38	2235986.26
1	506945.61	2235987.83
1	507578.51	2235187.19
2	507573.68	2235197.82
3	507562.81	2235192.44
4	507568.01	2235182.00
1	507578.51	2235187.19
1	506911.59	2235944.56

2	506910.02	2235945.80
3	506908.78	2235944.22
4	506910.36	2235942.98
1	506911.59	2235944.56
1	507466.14	2235424.24
2	507463.77	2235429.39
3	507456.66	2235426.01
4	507459.11	2235420.90
1	507466.14	2235424.24
1	506879.59	2235903.66
2	506878.01	2235904.89
3	506876.78	2235903.31
4	506878.35	2235902.08
1	506879.59	2235903.66